



# COS'E' AQUAFIRE®?

## WHAT IS AQUAFIRE®?

**Aquafire®** è una lastra in cemento alleggerito fibrorinforzato resistente all'acqua e al fuoco.

**Aquafire®** è un sistema di costruzione semplice e veloce.

**Aquafire®** è sicura e garantita dalla marchiatura CE secondo la norma UNI EN 12467:2007.

**Aquafire®** is a fibre-reinforced lightweight cement board water and fire resistant.

**Aquafire®** is a simple and easy dry construction system.

**Aquafire®** is safe and guaranteed by CE mark in according to the UNI EN 12467:2007.

<h1>AQUAFIRE</h1>			
Product code / Codice Prodotto		Lot Number / Production Date N° Lotto / Data Produzione	
<b>F03150030</b>		<b>17/04/2013</b>	
Length (mm) Lunghezza (mm)		EN 12467:2007	A flat sheet of Fiber-reinforced lightweight concrete indoor and outdoor
<b>2000</b>			Lastra in cemento alleggerito fibrorinforzato per ambienti interni ed esterni
Width (mm) Larghezza (mm)		<b>Euroclass / Euroclasse: A1</b>	
<b>1200</b>		<b>NT</b>	
Thickness (mm) Spessore (mm)	N° Pezzi pallet Pieces/Packaging	<b>CLASSE 1</b>	
<b>12,5</b>	<b>50</b>	<b>CATEGORIA A</b>	
		Bifire® s.r.l. Sede Legale via Carducci 8 - Milano - 20123 (MI) Sede Operativa via Lavoratori dell'Autobianchi 1 - Desio - 20832 (MB) Telefono +39 0362-364570 - Telefax +39 0362-334134 Internet www.bifire.it - E-mail bifire@bifire.it Partita IVA 03645510961 Capitale Sociale € 600.000,00 i.v. Registro Imprese Monza Brianza n° 03645510961 - N°REA CCIAA MI 1964336	



## PERCHE' AQUAFIRE<sup>®</sup>?

WHY AQUAFIRE<sup>®</sup>?



**PIU' RESISTENTE ALL'ACQUA**  
*MORE WATER RESISTANT*



**PIU' RESISTENTE AL FUOCO,**  
**CERTIFICATA FINO A 240 MINUTI**  
*MORE FIRE RESISTANT, CERTIFIED UP TO 240 MINUTI*



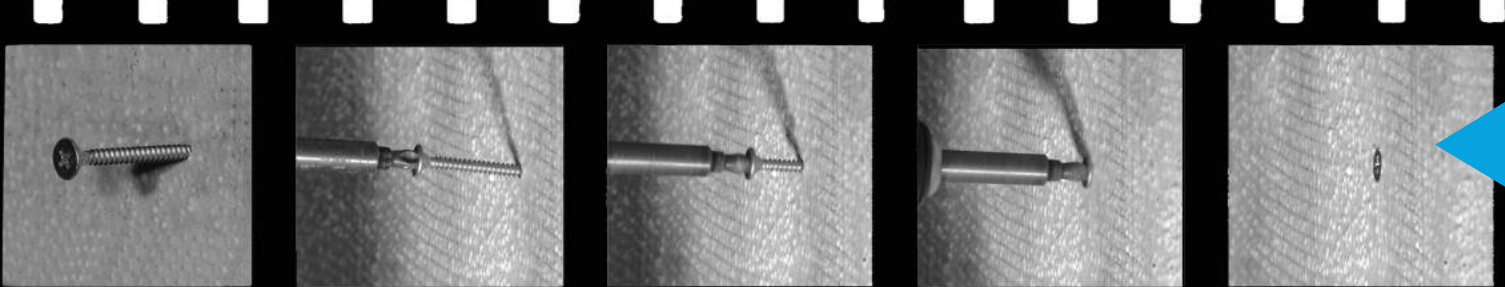
**PIU' FACILE DA TAGLIARE,**  
**COME IL CARTONGESSO**  
*EASIER TO CUT, LIKE PLASTERBOARD*





## PERCHE' AQUAFIRE<sup>®</sup>?

WHY AQUAFIRE<sup>®</sup>?



**PIU' FACILE DA AVVITARE,  
COME IL CARTONGESSO**  
*EASIER TO SCREW, LIKE PLASTERBOARD*

**PIU' LEGGERA -17%**  
*LIGHTER -17%*

**PIU' ISOLANTE  $\lambda=0,096$  W/m<sup>°</sup>K**  
*MORE INSULATION  $\lambda=0,096$  W/m<sup>°</sup>K*

**PIU' FLESSIBILE  $R_{min}=90$ cm**  
*MORE FLEXIBLE  $R_{min}=90$ cm*



## DOVE USARE AQUAFIRE<sup>®</sup>?

WHERE AQUAFIRE<sup>®</sup>?



Ambienti a rischio umidità  
*Humidity risk ambient*

Centri benessere  
*Spa*



Piscine  
*Swimming pools*

Superfici a rischio infiltrazioni  
*Infiltration risk surface*





# DOVE USARE AQUAFIRE<sup>®</sup>?

WHERE AQUAFIRE<sup>®</sup>?



Garage  
Box

Cantine  
Cellars / Winery

Scaffalature in ambienti umidi  
*Bookcase in humid ambients*

Lavanderie  
Laundry



## DOVE USARE AQUAFIRE<sup>®</sup>?

WHERE AQUAFIRE<sup>®</sup>?



Saune  
*Saunas*



Bagni turchi  
*Turkish baths*



Vasche  
*Baths*

Vani doccia  
*Showers*





## DOVE USARE AQUAFIRE<sup>®</sup>?

WHERE AQUAFIRE<sup>®</sup>?



Piani per cucine

*Plans for kitchens*



Supporti per piastrelle

*Tiles support*

Pavimenti tradizionali

*Floors*

Pavimenti a secco

*Dry floors*



## DOVE USARE AQUAFIRE<sup>®</sup>?

WHERE AQUAFIRE<sup>®</sup>?



Rivestimento di caminetti

*Fireplaces coating*

Rivestimenti zone alte temperature

*Coating in areas with high temperatures*

Compartimentazione antincendio

*Fireproof partitions*

Supporto impianti fotovoltaici

*Support for photovoltaic*







## DOVE USARE AQUAFIRE<sup>®</sup> ? WHERE AQUAFIRE<sup>®</sup> ?



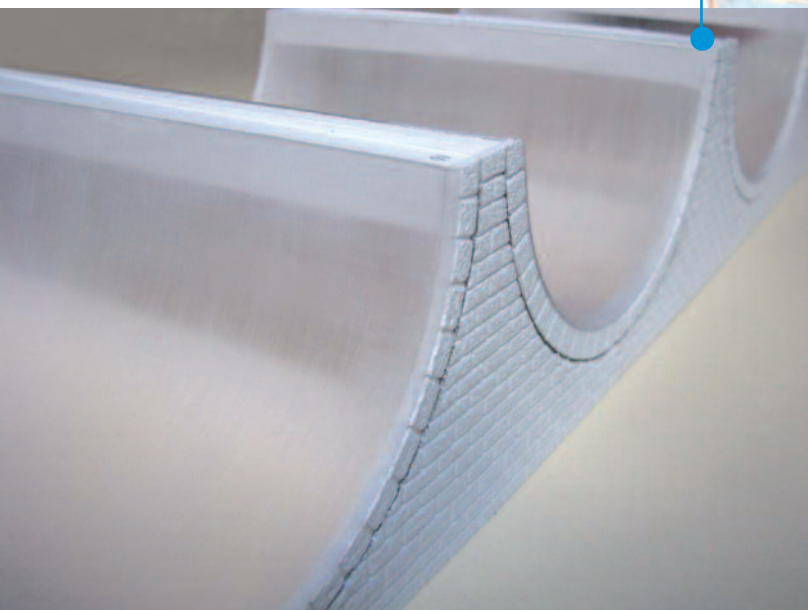
Tettoie  
Roofs



Verande  
Verandas

Superfici curve  
Curved surface

Facciate esterne  
External facade



## COME SI INSTALLA AQUAFIRE<sup>®</sup>?

HOW INSTALL AQUAFIRE<sup>®</sup>?

In esterno

Outdoor

Lastra Aquafire

Vite Aquafire Star

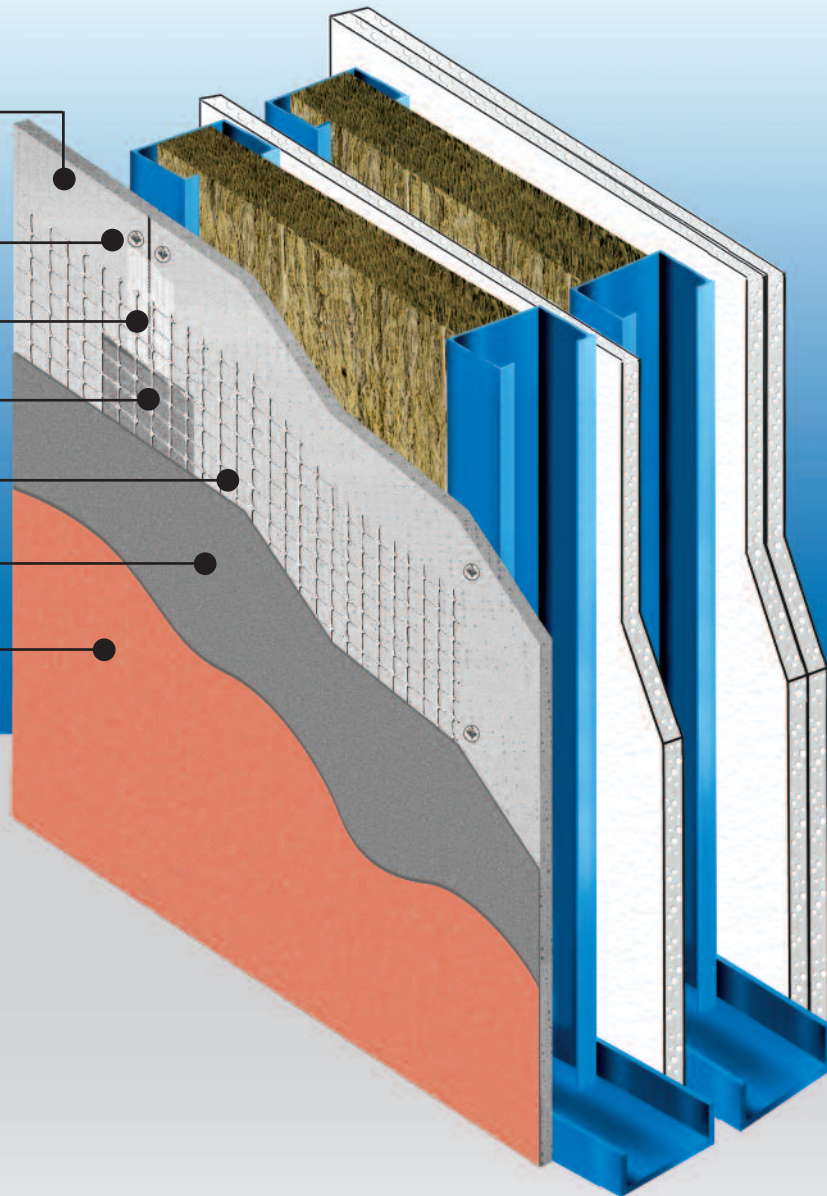
Nastro Aquafire

Rasante Aquafire

Rete Aquafire

Rasante Aquafire

Finitura muraria



## COME SI INSTALLA AQUAFIRE®?

HOW INSTALL AQUAFIRE®?

In interno

*Indoor*

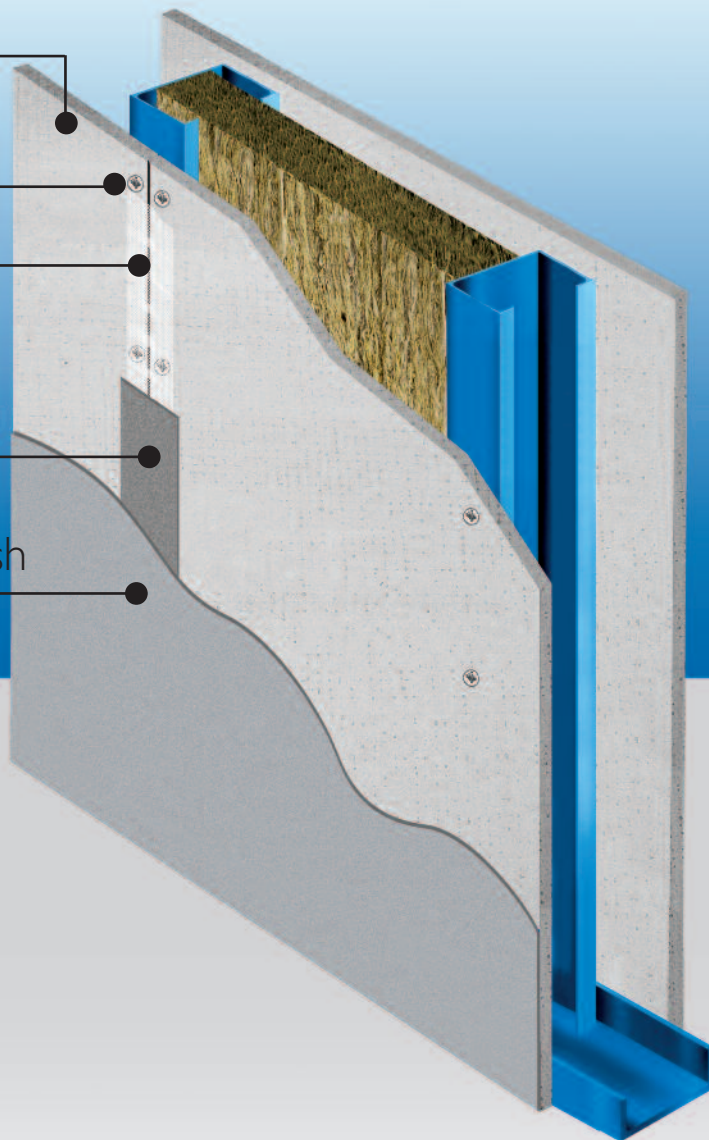
Lastra Aquafire

Vite Aquafire Star

Nastro Aquafire

Finish

Lisciatura con Finish



## COME SI INSTALLA AQUAFIRE<sup>®</sup> ?

### HOW INSTALL AQUAFIRE<sup>®</sup> ?

#### *In esterno*

1. Le lastre andranno installate su orditura metallica idonea a seconda trattasi di parete, controparete, soffitto o facciata ventilata.
2. Si raccomanda l'utilizzo di profili a norma UNI EN dello spessore di 10/10mm. La zincatura dovrà essere maggiore od uguale a 200 gr/mq.
3. Disporre i montanti ad un passo non maggiore di 40cm.
4. Le lastre **AquaFire<sup>®</sup>** dovranno essere rigorosamente posate perpendicolarmente alle orditure metalliche, con il lato taglio a vista, i giunti dovranno essere sfalsati come nelle normali applicazioni dei rivestimenti a secco.
5. Fra una lastra e l'altra lasciare c.a. 3-4mm.
6. Si consiglia di non tenere il bordo della lastra a diretto contatto con le basi di appoggio per impedire l'eventuale risalita di umidità per capillarità, sali od impurità delle basi di appoggio.
7. Fissare le lastre **AquaFire<sup>®</sup>** alla struttura metallica con le **Viti AquaFire Star** avvitando sul lato taglio a passo 20cm (15cm per le applicazioni in orizzontale); dal bordo lastra si indica una distanza di c.a. 15mm per sfruttare al meglio il contatto della lastra alla ampia superficie della testa della vite.
8. Spalmare uno strato di **Rasante AquaFire** sui giunti longitudinali e trasversali, largo 150mm.
9. Annegare la rete per giunti **Nastro AquaFire** da 75mm nel rasante appena posato;
10. Passato il tempo di asciugatura di 12 ore, spalmare uno strato di **Rasante AquaFire** sull'intera superficie della lastra con frattazzo dentato in acciaio.
11. Annegare la **Rete AquaFire** nel rasante appena posato, avendo cura di nasconderla completamente, lavorando con il lato liscio del frattazzo dentato.
12. A questo punto lo spessore finale della rasatura deve essere di 3mm.
13. Completare la superficie con una finitura muraria tipo intonachino acrilico, acril-silossanico o silossanico.

#### *In interno*

1. Le lastre andranno installate su orditura metallica idonea a seconda trattasi di parete, controparete o soffitto.
2. Si raccomanda l'utilizzo di profili a norma UNI EN dello spessore di 6/10mm.
3. Disporre i montanti ad un passo non maggiore di 60cm.
4. Le lastre **AquaFire<sup>®</sup>** dovranno essere installate alle orditure metalliche con il lato taglio a vista.
5. Fra una lastra e l'altra lasciare c.a. 3-4mm.
6. Si consiglia di non tenere il bordo della lastra a diretto contatto con le basi di appoggio per impedire l'eventuale risalita di umidità per capillarità, sali od impurità delle basi di appoggio.
7. Fissare le lastre **AquaFire<sup>®</sup>** alla struttura metallica con le **Viti AquaFire Star** avvitando sul lato taglio a passo 25cm (15cm per le applicazioni in orizzontale); dal bordo lastra si indica una distanza di c.a. 15mm per sfruttare al meglio il contatto della lastra alla ampia superficie della testa della vite.
8. Spalmare uno strato di **Finish** sui giunti longitudinali e trasversali, largo 100mm.
9. Annegare la rete per giunti **Nastro AquaFire** da 75mm nel rasante appena posato;
10. Dopo 24 ore, lisciare la parete con **Finish** in un'unica mano.
11. A questo punto la parete è pronta per la tinteggiatura.

#### *Superfici curve*

Per creare superfici curve si possono utilizzare le lastre intere **AquaFire<sup>®</sup>** fino ad un raggio minimo di 2 metri. Per raggi inferiori e fino a 90cm utilizzare lastre di larghezza pari a 30cm, avvitandole al supporto con viti AquaFire star a passo 10cm.



## COME SI INSTALLA AQUAFIRE<sup>®</sup> ?

### HOW INSTALL AQUAFIRE<sup>®</sup> ?

#### **Outdoor**

1. The boards will be installed on suitable metallic frames depending on whether the installation is on walls, linings walls, ceiling or ventilated façade.
2. we recommend using metallic profiles in compliance with the UNI EN standard with 10/10mm thickness. The galvanizing must be greater than or equal to 200 gr/m<sup>2</sup>.
3. Arrange the frames one step no greater than 40cm.
4. **AquaFire**<sup>®</sup> boards must be installed perpendicular to the metallic frame with the cut side exposed. The joints must be staggered as in any normal dry covering application.
5. Between one board and the next leave about 3-4 mm.
6. We recommend not keeping the edge of the board in direct contact with the supporting surface in order to prevent the capillary rise of any humidity, salts or impurities from the supporting surface.
7. Fixing **AquaFire**<sup>®</sup> boards with Screws AquaFire Star screwing from cut side with step 20cm (15cm for horizontal applications); a distance of about 15 mm is indicated from the edge in order to best take advantage of the boards contact with the large surface of the screw head.
8. Spread a layer of Rasante AquaFire coat on the longitudinal and transversal joints 150 mm wide.
9. Embed the 75 mm Nastro AquaFire mesh for joints in the plaster as soon as it is spread;
10. Once 12 hours have passed after filling the joints, spread a layer of Rasante AquaFire on the entire surface of the boards with a notched trowel steel.
11. Embed the Rete AquaFire mesh in the cement coat which has just been spread, taking care to hide it completely, working with the smooth side of the trowel steel.
12. At this point the final thickness of coating must be 3mm.
13. Complete the surface with a finish plaster walls like acrylic plaster, acrylic-siloxane or siloxane.

#### **Indoor**

1. The boards will be installed on suitable metallic frames depending on whether the installation is on walls, linings walls or ceiling.
2. we recommend using metallic profiles in compliance with the UNI EN standard with 6/10mm thickness.
3. Arrange the frames one step no greater than 40cm.
4. **AquaFire**<sup>®</sup> boards must be installed to the metallic frame with the cut side exposed. The joints must be staggered as in any normal dry covering application.
5. Between one board and the next leave about 3-4 mm.
6. We recommend not keeping the edge of the board in direct contact with the supporting surface in order to prevent the capillary rise of any humidity, salts or impurities from the supporting surface.
7. Fixing **AquaFire**<sup>®</sup> boards with Screws AquaFire Star screwing from cut side with step 25cm (15cm for horizontal applications); a distance of about 15 mm is indicated from the edge in order to best take advantage of the boards contact with the large surface of the screw head.
8. Spread a layer of Finish coat on the longitudinal and transversal joints 150 mm wide.
9. Embed the 75 mm Nastro AquaFire mesh for joints in the plaster as soon as it is spread;
10. Once 24 hours have passed, smoothing the entire surface of the boards with Finish.
11. Now the wall is ready for painting.

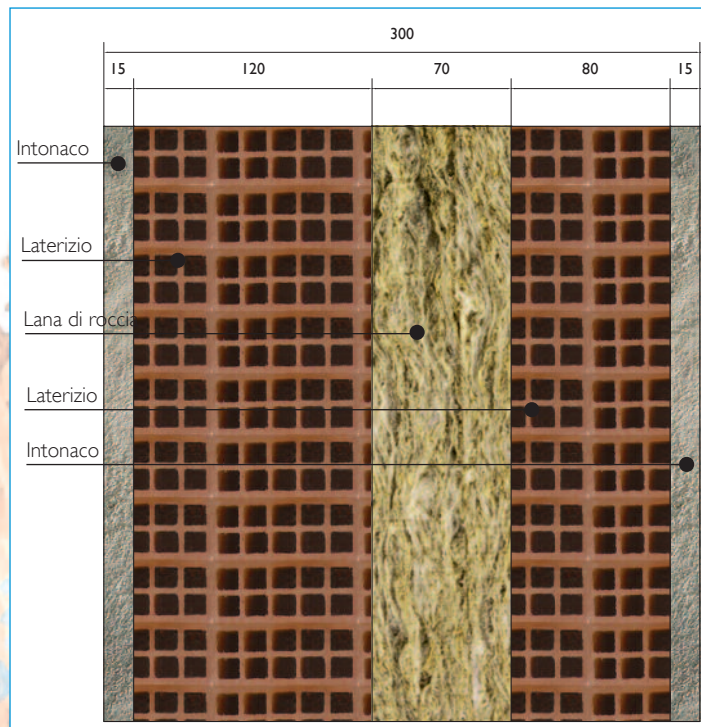
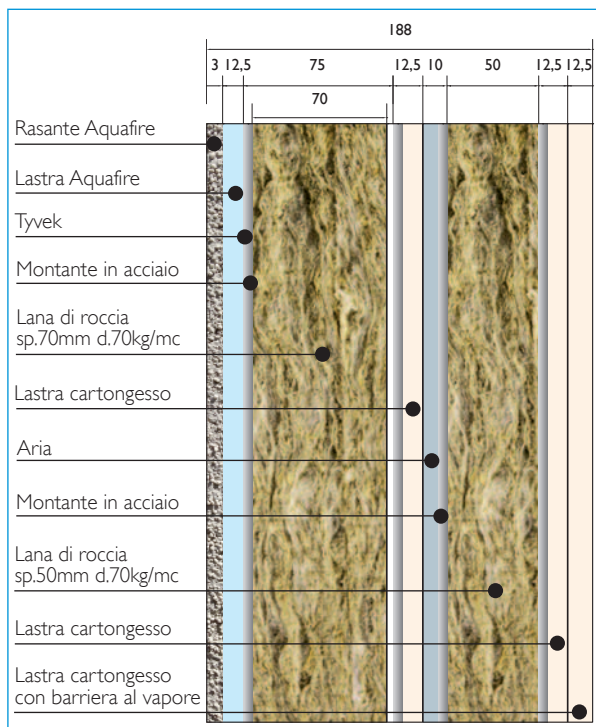
#### **Curved surface**

To create curved surfaces you can use the whole **AquaFire**<sup>®</sup> boards up to a minimum radius of 2 meters. For rays less and up to 90cm use boards of a width of 30cm, screwing them to the support with Screws AquaFire Star to step 10cm.

# SISTEMA AQUAFIRE® vs. SISTEMA TRADIZIONALE

## AQUAFIRE® SYSTEM vs. TRADITIONAL SYSTEM

### PARETE DI TAMPONAMENTO ESTERNA



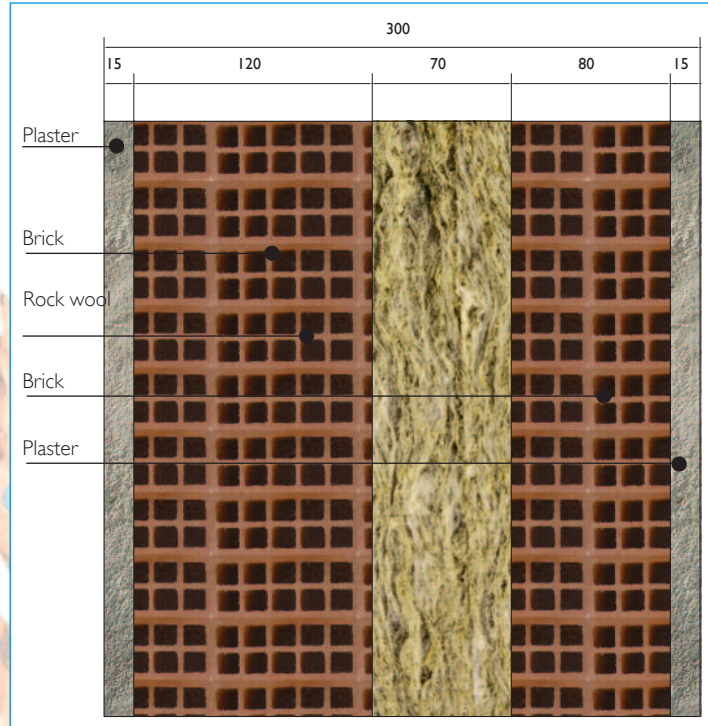
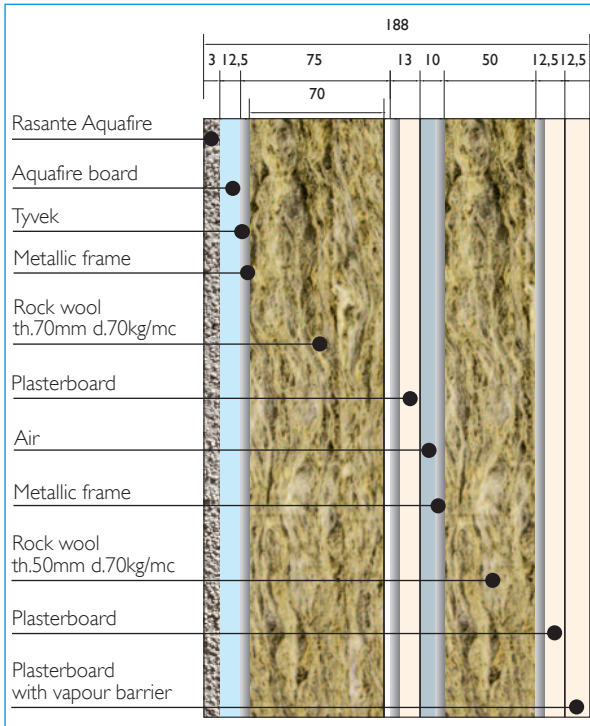
188mm	SPESSORE	300mm
<b>0,249 W/m K</b>	<b>U</b>	<b>0,380 W/m K</b>
Costruzione struttura 75mm - posa Tyvek - posa lastre Aquafire - stuccatura giunti	<b>1</b>	Posa laterizio 12cm - posa lana di roccia - posa laterizio 8cm
Rasatura esterna - ldr 70/70 - posa ctg 1° strato struttura 50mm - lana di roccia 50/70 ctg 2° strato ctg con barriera al vapore - stuccatura viti e giunti	<b>2</b>	Creazione fasce porta intonaco
Seconda e terza mano della stuccatura interna	<b>3</b>	Intonacatura
Tinteggiatura interna - Finitura acrililossanica esterna	<b>4</b>	Asciugatura intonaco
	<b>5</b>	Asciugatura intonaco
	<b>6</b>	Posa intonachino esterno posa veletto di finitura interno
	<b>7</b>	Asciugatura delle finiture
	<b>8</b>	Tinteggiatura interna - tinteggiatura esterna
<b>4 GIORNI</b>		<b>8 GIORNI</b>

**PIU' VELOCE DA INSTALLARE**  
**PIU' ISOLANTE**

# SISTEMA AQUAFIRE® vs. SISTEMA TRADIZIONALE

## AQUAFIRE® SYSTEM vs. TRADITIONAL SYSTEM

### OUTDOOR CURTAIN WALL



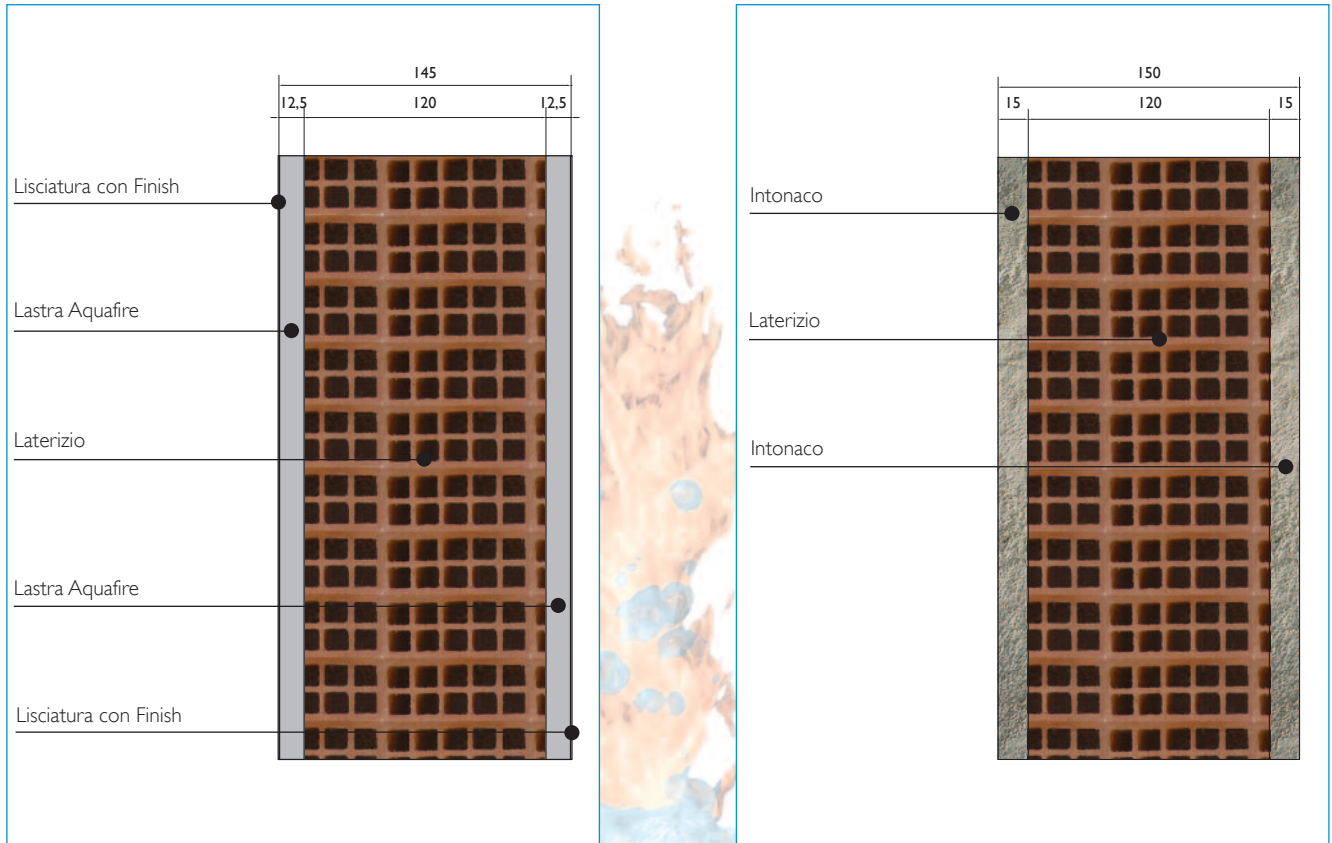
188mm	THICKNESS	300mm
<b>0,249 W/m K</b>	<b>U</b>	<b>0,380 W/m K</b>
Frame construction 75mm - Inst. Tyvek inst. Aquafire boards - fill the joints	<b>1</b>	laying brick 12cm - inst. rock wool laying brick 8cm
external plastering - rock w.70/70 - inst. p.board 1° layer - frame 50mm - rock w. 50/70 - p.board 2° layer - p.board vapour barrier - fill the joints	<b>2</b>	Creating slings plaster
Second and third layer of internal plastering	<b>3</b>	Plastering
External painting - external acrylic-siloxane finishing	<b>4</b>	Drying plaster
	<b>5</b>	Drying plaster
	<b>6</b>	Laying external plaster - Laying fixative of interior finish
	<b>7</b>	Drying
	<b>8</b>	Internal and external painting
<b>4 DAYS</b>		<b>8 DAYS</b>

**FASTER TO INSTALL**  
**MORE INSULATION**

# SISTEMA AQUAFIRE® vs. SISTEMA TRADIZIONALE

## AQUAFIRE® SYSTEM vs. TRADITIONAL SYSTEM

### SOSTITUZIONE INTONACO



145mm	SPESSORE	150mm
<b>1,293 W/m K</b>	<b>U</b>	<b>1,794 W/m K</b>
Posa Aquafire - Stuccatura giunti con Finish	<b>1</b>	Creazione fasce porta intonaco
Lisciatura parete con Finish	<b>2</b>	Intonacatura
Tinteggiatura	<b>3</b>	Asciugatura intonaco
	<b>4</b>	Asciugatura intonaco
	<b>5</b>	Posa intonachino esterno - posa veletto di finitura interno
	<b>6</b>	Posa intonachino esterno posa veletto di finitura interno
	<b>7</b>	Tinteggiatura interna - tinteggiatura esterna
<b>3 GIORNI</b>		<b>7 GIORNI</b>

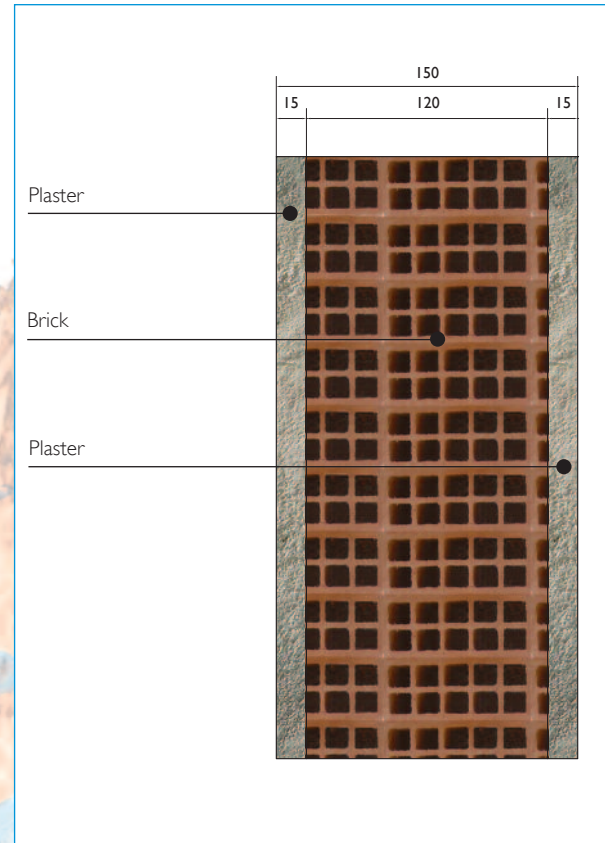
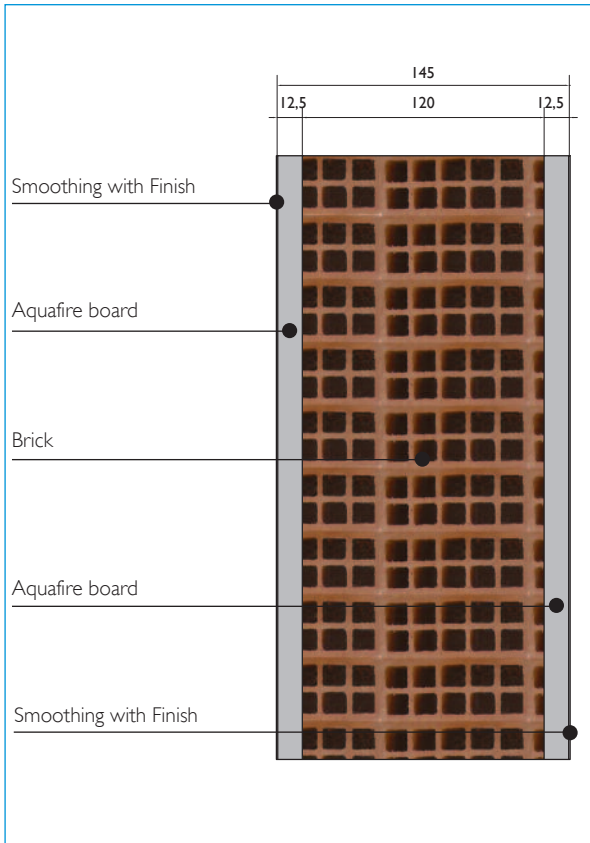
**PIU' VELOCE DA INSTALLARE**



# SISTEMA AQUAFIRE® vs. SISTEMA TRADIZIONALE

## AQUAFIRE® SYSTEM vs. TRADITIONAL SYSTEM

### PLASTER REPLACEMENT



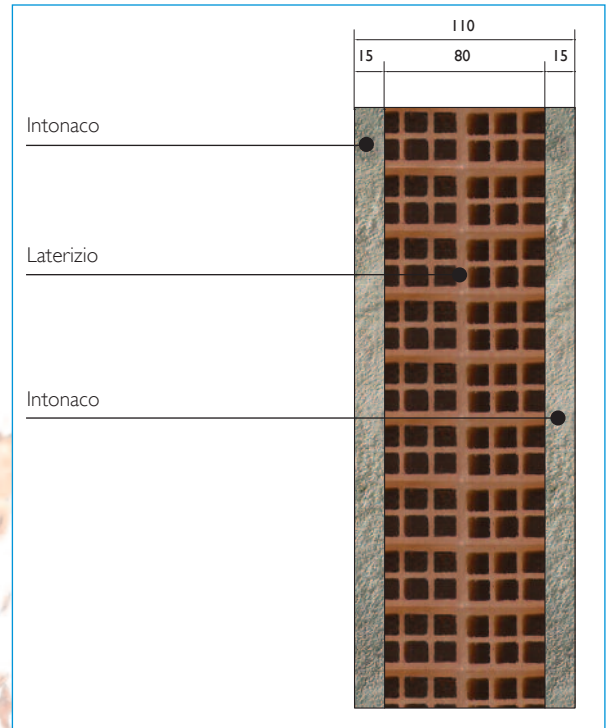
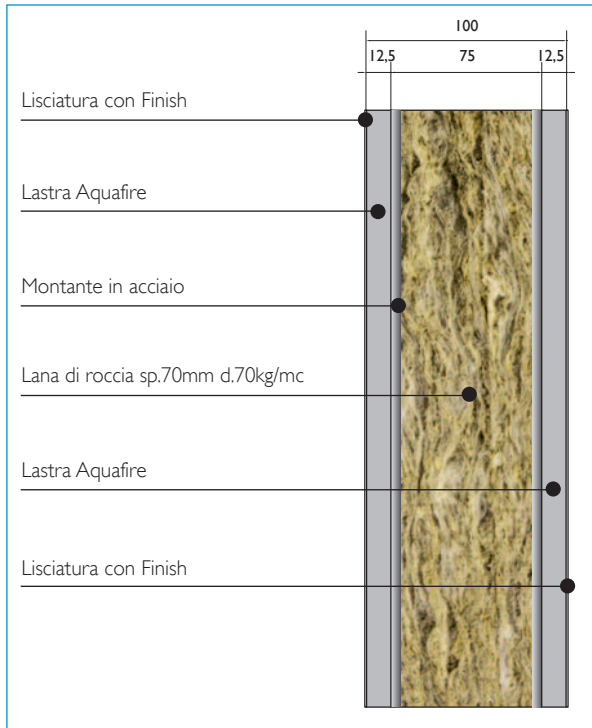
145mm	THICKNESS	150mm
1,293 W/m K	U	1,794 W/m K
Inst. Aquafire boards - fill the joints with Finish	1	Creating slings plaster
Smoothing the boards with Finish	2	Plastering
Painting	3	Drying plaster
	4	Drying plaster
	5	Laying external plaster - installation fixative of interior finish
	6	Laying external plaster - installation fixative of interior finish
	7	Internal and external painting
3 DAYS		7 DAYS

**FASTER TO INSTALL**

# SISTEMA AQUAFIRE® vs. SISTEMA TRADIZIONALE

## AQUAFIRE® SYSTEM vs. TRADITIONAL SYSTEM

### PARETE INTERNA



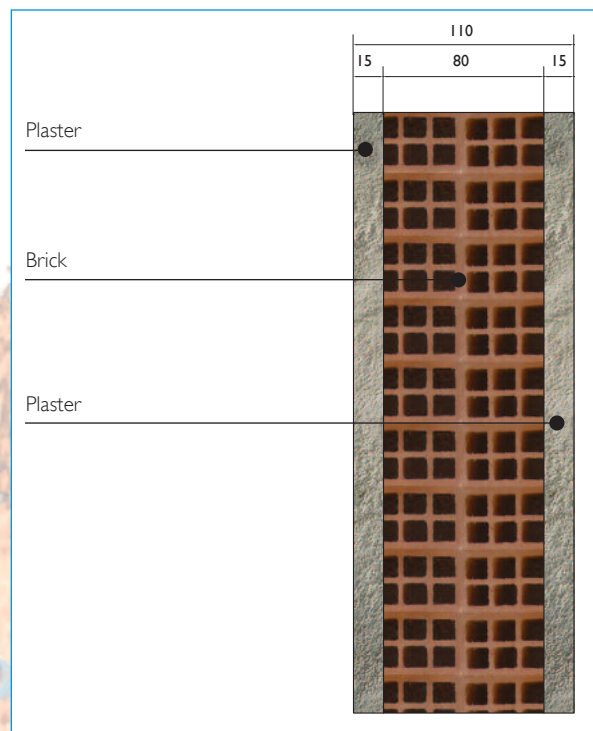
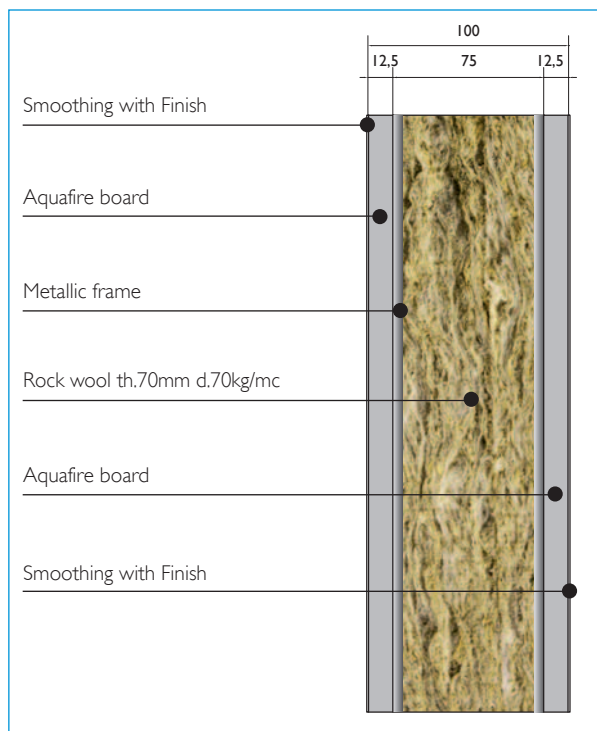
100mm	SPESSORE	110mm
-	<b>U</b>	-
Costr. struttura 75mm - corrugati per imp. elettrico - lana di roccia - posa Aquafire - scatole elettriche - stuccatura giunti e teste delle viti con Rasante Finish	<b>1</b>	Costruzione muro in mattoni - Creazione fasce porta intonaco
Lisciatura lastre con Rasante Finish	<b>2</b>	tracce impianto elettrico - passaggio corrugati posa scatole elettriche - chiusura tracce
Tinteggiatura	<b>3</b>	Intonacatura
	<b>4</b>	Asciugatura intonaco
	<b>5</b>	Asciugatura intonaco
	<b>6</b>	Veletto di finitura su entrambe le facce
	<b>7</b>	Asciugatura veletto
	<b>8</b>	Tinteggiatura
<b>3 GIORNI</b>		<b>8 GIORNI</b>

**PIU' VELOCE DA INSTALLARE**

# SISTEMA AQUAFIRE® vs. SISTEMA TRADIZIONALE

## AQUAFIRE® SYSTEM vs. TRADITIONAL SYSTEM

### INDOOR WALL



100mm	THICKNESS	110mm
-	U	-
Inst. frame 75mm - corrug. electr. - inst. rock wool - inst. Aquafire - electr. box- fill the joints with Finish	1	Laying brick wall - Creating slings plaster
Smoothing the boards with Finish	2	Tracks electrical system - corrugated passage - installing electrical boxes - closing tracks
Painting	3	Plastering
	4	Drying plaster
	5	Drying plaster
	6	Laying fixative of both faces
	7	Drying fixative
	8	Painting
3 DAYS		8 DAYS

**FASTER TO INSTALL**